

# dress/sculpture sculpture/dress

Eva Taulois

exposition  
du 05 janvier au 25 février 2012

projet sur la façade  
de février à août 2012

## contact presse

Emmanuelle Baleyrier : chargée de communication  
+33(0)2 98 43 34 95 / [presse@cac-passerelle.com](mailto:presse@cac-passerelle.com)

## conférence de presse

le mardi 14 février 2012 à 14h  
en présence de l'artiste





Eva Taulois, *Color Slices*, 2009 © cac passerelle, Brest - crédits photographiques : N. Ollier, 2012

## **dress/sculpture** **sculpture/dress** Eva Taulois

présentation de l'exposition	3
projet pour la façade du centre d'art	4
biographie	5
service des publics	7
actualités	9
centre d'art passerelle	11
infos pratiques	12

exposition

## dress/sculpture

Eva Taulois

La question de la frontière entre l'objet d'art et de design a toujours été au centre des préoccupations d'Eva Taulois. Et le linge est pour elle une source d'inspiration, un outil, non pas pour sa fonction première mais pour la façon dont il est orchestré dans l'espace domestique. Le vêtement est en mouvement permanent dans un intérieur domestique. Il est l'objet le plus mobile et le plus envahissant et son utilisation au quotidien nécessite de le déplacer. Il est mis en valeur lorsqu'il est porté, et le reste du temps, il est rangé, dissimulé selon un ordonnancement signifiant et plastiquement évocateur. Dans ses œuvres, Eva Taulois met en scène le vêtement comme autant de sculptures éphémères, comme un répertoire de formes variées ancrées dans la réalité contemporaine qui revisitent notre rapport au quotidien.

Ainsi, le linge devient formes mobiles et interchangeables qui affirment une présence comme une écriture à la fois étrange et familière. En brouillant les repères formels, cet jeune artiste crée des unités visuelles, des formes insaisissables. Ses recherches ne s'apparentent plus alors au design dont les logiques usuels et ergonomiques sont inhérentes.

Le motif générique évolue d'une forme à une autre. En s'attachant aux différents moyens de productions et procédés de fabrication uniques ou sériels, industriels ou traditionnels, Eva Taulois re-contextualise un savoir-faire dans un ensemble de modules qui proposent - de fait - un nouveau langage plastique.

*Color Slices* est une sculpture composée de sept éléments. Des blocs de styrodur sont tapissés de tissus et ensuite empilés dans des cubes de plexiglas. La matière fluide du tissu disparaît, seule sa trame reste visible. Les cubes sont des entités, à la frontière de formes architecturales.

*Savoir perdu* fait référence au travail des repasseuses de costumes traditionnels bretons, des coiffes amidonnées. Cette technique tenue secrète est lente et fastidieuse. Eva Taulois a cherché ici, à s'atteler à cette tâche et il en résulte comme un agrandissement d'un col breton, confronté à de la tôle : un lien entre une forme artisanale et industrielle.

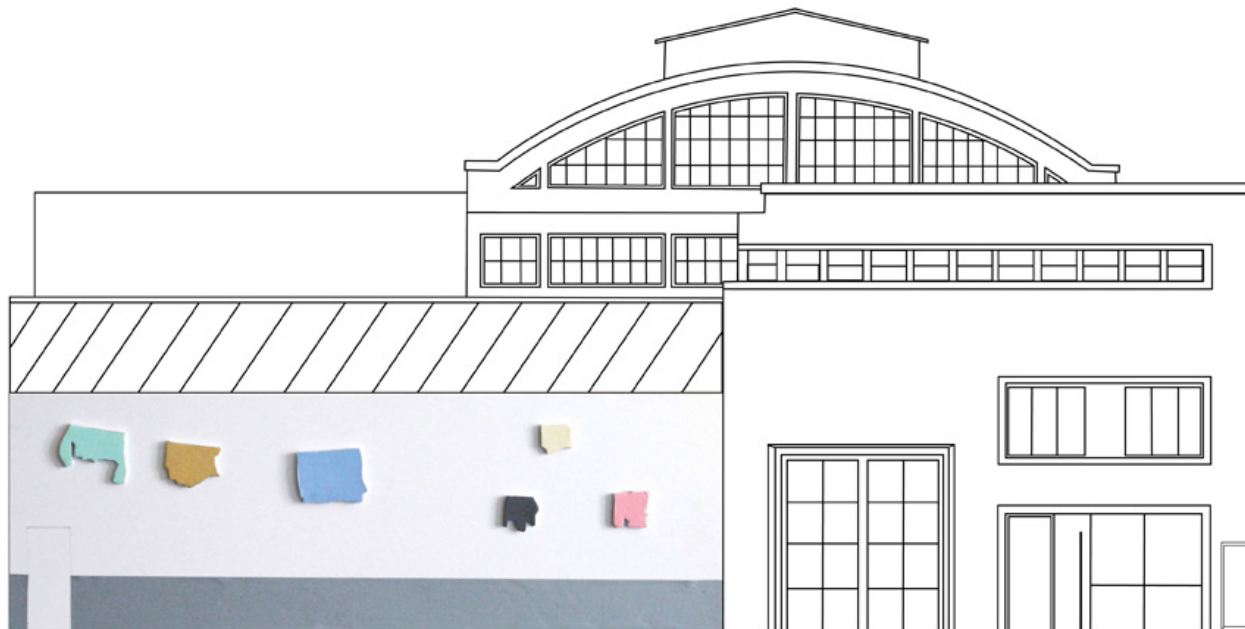
Le « linge » occupe une place majeure dans notre environnement mais ne reste qu'un prétexte pour Eva Taulois. Son œuvre photographique *Shapening* s'invite dans la réalité quotidienne, dans notre rapport au vêtement.

*Une forme* va l'essence de l'objet et de son procédé. En l'absence de référent, les lignes relèvent de l'abstraction. Le vêtement n'est plus qu'une affaire de contours et avance dans l'espace en semblant vouloir basculer dans le champ du design.

# projet pour la façade du centre d'art passerelle

## sculpture/dress

Eva Taulois



Chez Eva Taulois, le vêtement est à la fois central et périphérique. Central parce qu'il se manifeste comme l'élément générateur à partir duquel tout s'engage et auquel tout se rapporte. Périphérique parce qu'il se détache de tout ancrage décisif et ne se laisse saisir que comme un passage où il abandonne beaucoup de son identification. C'est une sorte de MacGuffin c'est-à-dire un prétexte qui, selon Alfred Hitchcock, désigne un déclencheur nécessaire pour activer le cours de l'histoire sans avoir une réelle importance en soi. Mais le MacGuffin a ici l'allure d'un fantôme. Le vêtement n'est plus qu'une affaire de contours. Une zone d'imprécision l'entoure d'une blancheur absorbante et l'empêche d'avoir une place définitive. Il avance dans l'espace et semble vouloir basculer dans le champ du design. Il a aussi la vitalité et l'originalité d'une écriture qui se mobilise d'abord dans la découpe de sa lumière. Il n'arrive pas à exprimer une fonction consistante, non seulement parce que cette fonction est en elle-même insaisissable, mais parce qu'elle s'est enfoncée dans les profondeurs de la mémoire, si bien qu'on ne peut plus la localiser.

C'est un outil visuel. Il se veut d'abord aiguillon qui ouvre à autre chose. Sa capacité au changement ne le contraint pas à abandonner son enveloppe originelle, mais à y revenir. Le retour consiste à dépasser le point de départ et à faire de ce point un mélange de décision et d'interrogation, de transmutation et d'imagination qui montre que quelque chose se joue dans ce déplacement sans commencement ni fin. Cet outil est un au-delà du visible. Mais cet au-delà du visible ne peut être atteint qu'à travers le visible. Eva Taulois donne à voir des formes dépliées, figées sur un fil, des formes creusées, vidées, devenues étagères, boîtes ou signes. Des formes mobiles et interchangeables qui affirment une présence à la fois étrange et familière. Elle les propose face à nous, et frappe notre attention sans recours à la démonstration.

Tout se fluidifie et se transforme. Tout tient à ce fil, celui de la légèreté - cette pratique de l'écart et de l'envol - et Eva Taulois nous incite à le dérouler.

Didier Arnaudet, 2008

texte écrit à l'occasion de l'exposition *Pollen - Artiste en résidence* à Monflanquin

Ce projet a reçu le soutien des élèves de Terminale de BAC PRO Technicien Chaudronnerie Industrielle du lycée Vauban à Brest pour la réalisation des six modules.

# biographie

---

# Eva Taulois

---



née en 1982 à Brest  
vit et travaille à Brest et Paris

diplômée de l'école supérieure des beaux-arts de Brest  
en 2007

## expositions personnelles

2009 Galerie de l'École Supérieure d'Arts de Brest  
2008 Intersection, Pollen artiste en résidence à  
Monflanquin

## expositions collectives

2010 Panorama de la jeune création, 5ème Biennale  
d'art contemporain de Bourges  
Tricky Things, Salon Designers Blocks, Milan  
2008 Biennale de la jeune création, Villes de Houilles  
Objet(s) Design 4, Le Village, Bazouges la Pérouse  
2007 Diplômés 2007 art et design, Musée des Beaux-  
Arts, Brest  
Le Stiff, Brest  
ESAB, salon Planète Meuble, Paris  
2006 V.I.A Les Ecoles, salon du meuble de Paris

En s'appuyant sur les expositions en cours du centre d'art passerelle, le service des publics programme des activités pédagogiques adaptées à chaque public visant une approche sensible des œuvres et des problématiques de l'art actuel.

Des rendez-vous réguliers sont proposés aux publics adultes – visites guidées, rencontres "spéciales", parcours urbains – pour faciliter l'accès aux œuvres et mieux appréhender les démarches artistiques contemporaines.

Différentes actions autour des expositions sont proposées aux jeunes publics, scolaires ou individuels, basées sur la découverte des techniques artistiques, sur l'apprentissage du regard et le développement du sens critique (analyse, interprétation, expression).

## individuels

**les visites guidées** des expositions sont réalisées tout au long de l'année par les médiateurs de passerelle. Bien au delà d'un simple commentaire sur les œuvres exposées, ces rendez-vous permettent d'engager un échange et une réflexion sur les grands courants de l'art actuel et sur toutes les préoccupations qui agitent le monde contemporain.

tarif : 4€ / gratuit pour les adhérents

**les rencontres spéciales**, le second mardi de chaque mois, permettent au travers d'une visite une approche plus spécifique de l'exposition en cours et des thématiques abordées : une visite, une conférence, une parole d'artiste ou des regards croisés entre deux structures culturelles brestoises.

tarif : 2€ / gratuit pour les adhérents

**les parcours urbains** : Sous la forme décontractée d'une marche à travers le centre-ville de Brest, la médiatrice du centre d'art passerelle, vous propose de parcourir la cité du Ponant d'un point de vue expérimental et esthétique et en relation étroite avec les expositions programmées. Rendez-vous au centre d'art passerelle.

tarif : 3€ / gratuit pour les adhérents

## scolaires

**les visites préparatoires**, à l'attention des enseignants, professeurs ou animateurs (associations, centres de loisirs...) sont proposés afin de préparer au préalable la venue d'un groupe et sa visite de l'exposition. Un fichier d'accompagnement est remis lors de ce rendez-vous. Il permet de donner des informations supplémentaires sur le travail des artistes et donne des pistes pour un travail plastique à mener suite à la visite de l'exposition. Ce document est également consultable à l'accueil.

**les visites libres** (soit non accompagnées) sont également proposées aux établissements et structures adhérentes.

**les visites - ateliers** proposent quant à eux de prolonger la visite d'une exposition en s'appropriant ses modes et ses processus artistiques. Un travail plastique expérimental y est développé autour des expositions.



## péri-scolaires

### **les visites pour les enfants (6-12 ans)**

En 45 minutes, sur chacune des expositions de la programmation 2008-2009, nous proposons aux enfants de découvrir les spécificités d'un centre d'art contemporain et de ses thématiques. Privilégier un regard attentif sur les oeuvres, explorer leurs caractéristiques plastiques et susciter un dialogue, une réflexion propre à chacun constituent les axes de ces visites.

tarif : 1,5€ / gratuit pour les adhérents

### **les ateliers arts plastiques du mercredi (6 -11 ans)**

Chaque mercredi de 14h à 16h ont lieu des ateliers arts plastiques pour les enfants de 6 à 11 ans. Ces ateliers permettent au travers du centre d'art contemporain de découvrir les différentes phases d'un montage d'exposition, de rencontrer des artistes et de développer une pratique artistique personnelle tout en s'initiant aux techniques actuelles (peinture, image, sculpture, dessin, collage, moulage...).

Ces ateliers sont conçus en fonction des expositions présentées à passerelle à partir des expériences nouvelles, visuelles, tactiles et sonores que vivront les enfants. Possibilités d'inscription en cours d'année.

tarif : 160€ l'année / tarif dégressif pour les enfants d'une même famille

+ 10€ d'adhésion à l'association passerelle (valable 1 an)

### **les petites fabriques / atelier de création (6-11 ans)**

Pendant les vacances scolaires (à l'exception des vacances de Noël), le centre d'art passerelle propose des ateliers de création (stages d'arts plastiques) sur 4 jours. Ces derniers leur permettront d'approcher les pratiques fondamentales liées aux démarches d'aujourd'hui : le dessin - le tracé, la peinture - l'image, le volume - l'espace. A travers une approche originale, la manipulation de matériaux, la recherche de mots, la production d'idées, les enfants sont invités à expérimenter et à personnaliser leurs gestes.

tarif : 70€ les 4 jours

+ 10€ d'adhésion à l'association passerelle (valable 1 an)

### **workshop / atelier de découvertes (6-11 ans)**

Le centre d'art passerelle propose aux enfants des ateliers de création artistique sous la forme de workshop répartis sur 1, 2 ou 3 séances à compter d'1 samedi par mois, autour des thématiques abordées dans les expositions en cours.

tarif : 8€ / 7€ pour les adhérents

Des ateliers individuels peuvent être organisés pour les structures. Se renseigner auprès des personnes chargées des publics.

## contact médiation

Marie Bazire : chargée des publics

tél. +33(0) 2 98 43 34 95 / mediation2@cac-passerelle.com

### **the view from a volcano : the kitchen's soho years 1971 - 1985 (revisité)**

Vito Acconci, Laurie Anderson, Karole Armitage, Robert Ashley, Charles Atlas, Eric Bogosian, Trisha Brown, Rhys Chatham, Lucinda Childs, Tony Conrad, Simone Forti, Philip Glass, Joan Jonas, Bill T. Jones, Arto Lindsay, Robert Longo, Christian Marclay, John Miller, Meredith Monk, Matt Mullican, Tony Oursler, Charlemagne Palestine, Arthur Russell, Carolee Schneeman, Cindy Sherman, Elizabeth Streb, Talking Heads, Woody and Steina Vasulka, Lawrence Weiner, ...

du 29 février au 28 avril 2012

en partenariat avec le Quartz, Brest

dans le cadre de DañsFabrik, Festival de Brest

The Kitchen présente une exposition qui rend compte de son histoire initiale entre un travail expérimental basé sur la performance et une nouvelle approche passionnante des arts visuels. L'exposition offre une perspective unique du dynamisme, de l'interconnection de la scène artistique new-yorkaise des années 70 et du début des années 80, ainsi que des caractéristiques des émissions vidéos et autres œuvres qui associent le son à la vidéo et des documents imprimés liés aux programmations institutionnelles de ces quinze années à Soho (1971-85).

### **dress/architectures**

prêt-à-porter

Sylvie Ungauer

du 10 février au 31 mars 2012

Depuis quelques années, cette artiste vivant à Brest, travaille sur la question de l'abri, de l'habitat. Les bunkers, blockhaus, casemates présents sur les côtes de Brest et de sa région sont une source d'inspiration. Parallèlement, Sylvie Ungauer poursuit un travail de dessin lié au vêtement féminin, aux accessoires de mode et aux vêtements des femmes « musulmanes » : la burqa, comme effacement du corps et du genre, enfermement, protection et vêtement de guerre. Elle réalise dans ce cadre, des objets/sculptures en forme de chapeaux en lien avec ses recherches sur la question de l'abri et de l'habitat.

### **dress/id**

the language of the self / le langage du Moi

Bettina Allamoda, Joseph Beuys, Ursula Döbereiner, Mella Jaarsma, Anila Rubiku, Sylvie Ungauer, Nil Yalter

du 13 janvier au 10 mars 2012

Cette exposition collective regroupe un ensemble d'œuvres autour de la notion de construction/déconstruction identitaire. Les artistes utilisent le vêtement comme une « seconde peau », qui appartient autant au dehors qu'au dedans, qui protège l'espace intime comme il ouvre sur l'espace social et relationnel.

# à voir en Bretagne

---

## au musée des beaux-arts de Brest

Introspectives

Frédérique Lucien.

du 30 novembre 2011 au 12 février 2012

l'art japonais dans la collection du musée des beaux-arts de Brest

du 10 mars au 15 juin 2012

## au Quartier à Quimper

Du monde clos à l'univers infini

Zbynek Baladran, Rosa Barba, Juliana Borinski, Nicolas Cilins, Bruce Conner, Julien Crépieux, Raphaël Hefti, Runo Lagomarsino, Elizabeth McAlpine, Vesna Pavlovic, Steven Pippin, Florian et Michael Quistrebert, Paul Sharits

commissaire invité : Marc Bembekoff

du 28 janvier au 25 mars 2012

## à la galerie du Douven à Trédrez-Locquémeau

Replay

du 11 février au 03 juin 2012



Chaque année, le centre d'art passerelle présente une dizaine d'expositions collectives ou monographiques d'artistes internationaux. Ces expositions sont créées/mises en place suivant les spécificités techniques et architecturales du lieu. Elles répondent à des thématiques annuelles, à des questions esthétiques et sociales récurrentes, présentes dans l'art. Les 4000 m<sup>2</sup> qu'offre le lieu et la diversité des espaces d'exposition permettent de programmer différents événements simultanément, proposant ainsi différentes façons de regarder l'art actuel.

L'objectif est de faire comprendre aux personnes/spectateurs qui viennent visiter les différentes expositions, l'importance sociale de l'art contemporain. Continuellement, des idées novatrices sont recherchées pour désacraliser les arts visuels et permettre une meilleure relation avec le spectateur. En répondant à des questions actuelles et en abordant les diverses visions du monde de l'art contemporain, le centre d'art passerelle tente à rendre compte des interrogations les plus pertinentes. En restant au contact de la scène artistique internationale, les nouvelles impulsions/tendances de l'art d'aujourd'hui sont données à voir. Afin que les visiteurs puissent mieux appréhender les démarches artistiques actuelles, différents événements, rencontres sur les thématiques abordées dans nos expositions mais aussi sur l'art contemporain en général sont proposés : visites guidées, projections de films, colloques...

Les approches transdisciplinaires sont aujourd'hui immanentes à la plupart des positions et pratiques artistiques contemporaines. Ces approches se reflètent dans la programmation et dans l'organisation du centre d'art. L'exigence d'un travail transdisciplinaire ne signifie pas la représentation égalitaire de tous les domaines artistiques, mais l'établissement de certaines priorités qui permettent une meilleure identification.

Les arts visuels constituent l'axe principal de la programmation. Toutes formes ou expressions artistiques incluses dans cette programmation doivent être pensées en relation avec les arts visuels présentés.

# informations pratiques

---

## contact presse

Emmanuelle Baleyrier : chargée de communication  
+33(0)2 98 43 34 95 / presse@cac-passerelle.com

### visite presse

mardi 14 février 2012 de 14h à 18h

---

## centre d'art passerelle

41, rue Charles Berthelot / F- 29200 Brest  
tél. +33 (0)2 98 43 34 95  
fax. +33 (0)2 98 43 29 67  
contact@cac-passerelle.com  
www.cac-passerelle.com

### heures d'ouvertures

ouvert le mardi de 14h à 20h / du mercredi au samedi de 14h à 18h30 / fermé dimanche, lundi et jours fériés

### tarifs

plein tarif : 3 € / entrée libre le premier mardi du mois  
entrée libre pour les adhérents, les scolaires, les étudiants de - 26 ans et les demandeurs d'emploi (sur justificatif)

### médiation

renseignements et réservation des ateliers et visites guidées :  
tél. +33(0)2 98 43 34 95

### adhésion

particulier : 20 €  
famille : 30 €  
enfant, demandeur d'emploi ( sur justificatif), étudiant (-26 ans) : 10 €  
école, association, centre de loisirs, autre structure : 40 €  
comité d'entreprise : 100 €

### l'équipe de passerelle

Morwena Novion	présidente
Ulrike Kremeier	directrice
Emmanuelle Baleyrier	chargée de communication
Marie Bazire	chargée des publics
Laëtitia Bouteloup-Morvan	secrétaire comptable
Jean-Christophe Deprez	chargé d'accueil
Séverine Giordani	assistante des expositions et médiatrice jeunes publics
Jean-Christophe Primel	régisseur
Franck Saliou	agent de surveillance
Sebastian Stein	assistant d'éditions

Le centre d'art passerelle bénéficie du soutien de la ville de Brest, de Brest métropole océane, du Conseil Général du Finistère, du Conseil Régional de Bretagne et du Ministère de la Culture et de la Communication (DRAC Bretagne).  
Notre association bénéficie de l'aide de la Région Bretagne dans le cadre du dispositif Emplois Associatifs d'Intérêt Régional.

Le centre d'art passerelle est membre des associations  
ACB - Art Contemporain en Bretagne  
d.c.a. - association française de développement des centres d'arts  
IKT - international association of curators of contemporary art